

## СОДЕРЖАНИЕ

### ПАЛЕОЭКОЛОГИЯ. КАМЕННЫЙ ВЕК

<b>Анисюткин Н.К., Коваленко С.И., Бурлаку В.А., Очередной А.К., Чепалыга А.Л.</b> Байраки – новая стоянка раннего палеолита на нижнем Днестре	2
<b>Колобова К.А., Кривошапкин А.И., Павленок К.К., Флас Д., Деревянко А.П., Исламов У.И.</b> К вопросу о выделении фации зубчатого мустье на материалах памятников Средней Азии	11
<b>Монсель М., Кьотти Л., Гайяр К., Оноратини Ж., Плердо Д.</b> Каменные предметы неутилитарного назначения, найденные на европейских памятниках эпохи палеолита	24

### ЭПОХА ПАЛЕОМЕТАЛЛА

<b>Кашина Е.А., Чаиркина Н.М.</b> Орнаментированные берестяные изделия из VI разреза Горбуновского торфяника	41
<b>Ткачев В.В.</b> Погребально-культовый комплекс алакульской культуры в Восточном Оренбуржье	49
<b>Крыласова Н.Б.</b> Рисунок на амулете с Рождественского городища – очередная страничка средневекового мифа о всаднике	58
<b>Занка А.Л.</b> Личины в наскальном искусстве нижней Ангары	62
<b>Колпаков Е.М., Шумкин В.Я.</b> Лодки в петроглифах Канозера и Северной Евразии	76
<b>Епимахов А.В.</b> Материалы к истории ювелирного дела (бронзовый век Южного Зауралья)	82
<b>Климова Т.А.</b> Славяно-русский погребальный костюм мужчин верховьев Псла в конце X – XI веке (по материалам Гочевского курганного некрополя)	88
<b>Мыльников В.П.</b> Опыт изучения погребальных сооружений из дерева в процессе раскопок археологических памятников	97
<b>Большов С.В.</b> К вопросу о «восточном» направлении культурных связей населения севера Среднего Поволжья в эпоху бронзы	108
<b>Доде З.В.</b> Светские образы в исламском пространстве средневекового Зирихгерана	114
<b>Худяков Ю.С., Белинская К.Б.</b> Каменное изваяние из урочища айлян в Горном Алтае	122
<b>Артемьева Н.Г.</b> Чжурчжэньские брелоки типа нэцкэ	131

### ЭТНОГРАФИЯ

<b>Ермакова Е.Е.</b> Элементы религиозной обрядности в народной медицине коми-ижемцев Нижнего Приобья	138
---	-----

### АНТРОПОЛОГИЯ

<b>Моисеев В.Г., Харганович В.И.</b> Краниологические материалы из могильника эпохи раннего металла на Большом Оленьем острове Баренцева моря	145
---	-----

### ПЕРСОНАЛИИ

<b>70 лет Н.А. Томилову</b>	155
-----------------------------	-----

<b>СТРАНИЦА НЕВЫДУМАННЫХ ИСТОРИЙ</b>	157
--------------------------------------	-----

<b>СПИСОК СОКРАЩЕНИЙ</b>	158
--------------------------	-----

<b>СВЕДЕНИЯ ОБ АВТОРАХ</b>	159
----------------------------	-----

УДК 903-03

**М.-Э. Монсель<sup>1</sup>, Л. Кьотти<sup>2</sup>, К. Гайяр<sup>1</sup>, Ж. Оноратини<sup>1</sup>, Д. Плердо<sup>1</sup>**<sup>1</sup>Национальный Музей естествознания, Париж, Франция

Département de Préhistoire, Muséum national d'Histoire Naturelle, Paris, 75013, France

E-mail: moncel@mnhn.fr

gaillacl@mnhn.fr

gonorati@numericable.fr

dpleurdeau@mnhn.fr

<sup>2</sup>Музей Абри Пато, Лез-Эйзи; Национальный Музей естествознания, Франция

Museum of Abri Pataud, Les Eyzies, France

## КАМЕННЫЕ ПРЕДМЕТЫ НЕУТИЛИТАРНОГО НАЗНАЧЕНИЯ, НАЙДЕННЫЕ НА ЕВРОПЕЙСКИХ ПАМЯТНИКАХ ЭПОХИ ПАЛЕОЛИТА

Впервые публикуемые сведения о палеолитических каменных предметах неутилитарного назначения сопоставляются с данными о других подобных предметах с территории Европы. В современной археологии такие находки (многие обработанные) с верхне- и среднепалеолитических памятников чаще всего признаются свидетельствами символической деятельности, связанной с появлением вида *Homo sapiens*. Однако присутствие и на гораздо более древних стоянках предметов неутилитарного назначения свидетельствует в пользу такой интерпретации. Не касаясь вопроса об их предназначении (оно нам неизвестно), мы рассматриваем их видоизменение и прослеживаем эволюцию. Предметы, не имеющие видимой связи с какой-либо утилитарной деятельностью, обнаружены даже в древнейших палеолитических отложениях. Начиная с эпохи ашеля их присутствие становится явным, а в верхнем плейстоцене они приобретают широкое распространение. Учет и классификация таких находок по материалу, цвету, форме, степени обработанности и т.д., а также изучение их хронологического, стратиграфического и геологического контекстов помогают реконструировать деятельность ранних гоминидов. Видимо, эти предметы имели символическое значение, их присутствие на памятниках свидетельствует о проведении каких-то неутилитарных действий.

Ключевые слова: неутилитарный, Европа, нижний палеолит, средний палеолит, верхний палеолит, каменные изделия.

### Введение

Недавно в процессе раскопок и изучения музейных коллекций в научный оборот было введено несколько необычных каменных изделий [L'homme..., 2009]. Эти экспонаты находятся в Национальном музее естествознания (Музей человека в Париже и Музей Абри Пато в Лез-Эйзи), Институте палеонтологии человека в Париже, Музее антропологии и первобытной истории в Монако и Музее Сен-Рафаэля. В данной работе публикуются описания некоторых каменных предметов неутилитарного назначения и дается их анализ в контексте подобных находок с палеолитических памятников Европы.

Большая часть предметов неутилитарного назначения со стоянок среднего или верхнего палеолита рассматривалась с точки зрения появления символической деятельности, но функцию таких изделий в контекстах нижнего палеолита сложно установить [D'Errico et al., 2003]. Тезис об отсутствии устойчивого умения обрабатывать стойкие к разложению материалы ранее 75 тыс. л.н. поддерживается утверждениями некоторых исследователей о появлении символической деятельности вместе с *Homo sapiens*. Однако высказывается мнение и о том, что символическая деятельность, в частности, использование украшений, имела место и ранее 75 тыс. л.н. [Ibid.; Wynn, 2002]. Как считают некоторые ученые, напри-

мер Ч. Дарвин [Darwin, 1871], чувство прекрасного есть и у животных, особенно у птиц и млекопитающих. Хотя восприятие красоты свойственно исключительно человеческой природе, что отмечает П. Торт [Tort, 2008], этот ментальный процесс понимания эстетики или по меньшей мере реакция на яркое может иметь глубокие корни в животном мире при выборе партнера и создании пары. Возможно, это чувство сопровождало эволюционное развитие социальной природы и симпатии, которые достигли своего максимального развития в человеческом обществе.

Необычные каменные изделия неутилитарного назначения, встречающиеся на палеолитических стоянках, указывают на проявление к ним интереса со стороны гоминидов. Эти предметы демонстрируют особое отношение к себе как минимум с момента, когда их нашли и принесли на стоянку. Поскольку данные находки связаны с некими действиями, не имеющими отношения к поддержанию жизнедеятельности, они очень значимы для понимания повседневной жизни палеолитического человека.

Причину сбора необычных предметов как ранними гоминидами, так и современными людьми объяснить сложно. Человек подбирал необычный камень и приносил его «домой», возможно, неосознанно, а может быть, руководствуясь различными личными или коллективными интересами, такими как игра, эстетическое ощущение, эмоция, символическое общение, магическая или религиозная практика и т.д.

Обладание подобными предметами у членов группы или сообщества могло ассоциироваться с властью, поэтому необычные и редкие камни обретали особую ценность. Сознательная их обработка или тщательное оформление могли усиливать необычность формы или цвета сырья. Например, некоторые мастерски изготовленные палеолитические орудия из нетипичного сырья, бесспорно, особо ценились не только из-за их функциональной эффективности. Понятие «ценности» субъективно [Exchange systems..., 1977] не только для *Homo sapiens*, но и, возможно, для других, более ранних видов гоминидов. В данной работе мы попытаемся определить отношение ранних гоминидов к имевшимся у них ценным предметам [Rossano, 2009]. По предположению М. Элиаде [Eliade, 1987, 1989], начиная с периода нижнего палеолита некоторые объекты имели особое значение или смысл с точки зрения как умственного, так и зрительного восприятия.

У более поздних *Homo sapiens* эпохи палеолита символизм чаще всего ассоциировался с необычным сырьем. Насколько это было актуально для более ранних видов гоминидов? Отсутствие контекстуальных данных не позволяет дать точный ответ, хотя истоки символизма достаточно широко обсуждались (см.: [D'Errico et al., 2003]). Положение об обязательной связи символизма с языком может быть оспорено,

но в любом случае сложно представить, что эти удивительные предметы совсем не имели никакого значения для сапиенсов.

Одна из задач данной публикации – представить модель поведения гоминидов, основываясь на коллекциях необычных камней неутилитарного назначения [Chase, Dibble, 1987; Кугиасоу, 2009]. В статье описываются многочисленные подобные предметы и эволюция их значения для человека эпохи палеолита Европы.

### От первых *Homo* к неандертальцам

В публикациях, посвященных нижнему и среднему палеолиту Евразии и раннему каменному веку Африки, упоминается несколько находок, выделяющихся своим очевидным неутилитарным назначением и особенностями [Stringer, Gamble, 1993; Edwards, 1978; Chase, Dibble, 1987; Nowell, D'Errico, Hovers, 2001]. Среди них – предметы, сохранившие свою первоначальную форму, а также видоизмененные человеком.

В данной работе рассматриваются только предметы неутилитарного назначения из минералов и минерализованных материалов, относящиеся к нижнему палеолиту Европы. Обработанные человеком и оригинальные находки можно разделить на несколько типов: 1) окаменелости, 2) кристаллы кварца и других минералов, 3) камни с выемками, 4) предметы антропоморфной формы, 5) артефакты, изготовленные из редких или необычных пород камня.

В статье обсуждаются не только окрашенные или пигментированные предметы. На 40 мустьерских памятниках, в частности, Пэш де л'Азе I (Франция), были найдены различные красящие материалы – гематит, охра, марганец, чьи физические и химические свойства не совсем востребованы в повседневной жизни [D'Errico, Soressi, 2006; Soressi et al., 2008]. Собранные гоминидами подобные материалы находили на ашельских памятниках, например, Амброн в Испании [Edwards, 1978]. Как показал трасологический анализ предмета со стоянки Терра Амата во Франции, он использовался для рисования по телу [Ibid.; Terra..., 2009]. Аналогичные находки отмечены на Хунsgi в Индии [Paddayya, 1979] и на стоянках формации Каптурин начала среднего каменного века (переход от ашеля к среднему каменному веку) в Кении [Edwards, 1978; Tryon, McBrearty, 2002].

Считается, что начало использованию пигментов положили поздние *Homo sapiens*. Однако недавно обнаруженные остатки таких веществ периода среднего палеолита в Африке свидетельствуют о том, что у людей современного физического облика символическая деятельность появилась очень рано. В пещере Бломбос в Южной Африке были найдены фрагменты охры, на поверхности которых имелись изображения, датирова-

мые 75 тыс. л.н. [Marshack, 1981; D'Errico et al., 2003; Hovers et al., 2003; Bartham, 1998]. Многочисленные кости и камни с нанесенными на поверхность знаками известны по материалам стоянок Бильцингслебен (Германия), Тата (Венгрия), Темната (Болгария, MIS 4), Вертешсёлэш (Венгрия, MIS 9), Сэнт-Анн I (MIS 6), Абри Суар (MIS 6-5), Пэш де л'Азе II (MIS 4), Ля Кина (Франция), Бачо Киро (Болгария) и Рипаре Тагльенте (Италия, MIS 3) [Mania D., Mania U., 1988; Bednarik, 1990; Cremades et al., 1995; D'Errico et al., 2003; D'Errico, Sorressi, 2006]. Такие отметки или следы дополнительной обработки могли появиться в результате разделки туши, жизнедеятельности хищников или в процессе тафономии [Bordes, 1969; Marshack, 1976; Raynal, Séguy, 1986; Cremades, 1996; Wolpoff, 1996].

**Окаменелости.** Обработанные и оригинальные окаменелости, представленные в археологических материалах, возможно, являются свидетельствами деятельности неутилитарного характера ранних первобытных людей или же как минимум их интереса к необычным предметам (табл. 1, рис. 1), что допускал А. Леруа-Гуран [Leroy-Gourhan, 1961, 1964]. Окаменелости часто находят на стоянках среднего палеолита Европы; обычно это единичные образцы, залегающие в культурных горизонтах. Окаменелости иногда

оформляли. Примером может служить зуб мамонта с насечками со стоянки Тата в Венгрии [Tata..., 1964]. Как показывают исследования, такие окаменелости не могли появиться на стоянках лишь в результате природных процессов [Meignen, 1993; Taborin, 1993]. Это относится и к ранее неопубликованной окаменелости морского ежа со стоянки Сандун-Табатери во Франции. Подобные предметы встречаются на различных местонахождениях Западной Европы начиная с ашеля. Они найдены на стоянках на Ближнем Востоке, например, окаменелости с просверленными отверстиями в Гешер Бенот Яаков в Израиле (0,7 млн л.н.) [Goren-Inbar, Lewy, Kislev, 1991].

**Кристаллы кварца и других минералов.** В Европе на среднепалеолитических стоянках неандертальцев встречаются кристаллы кварца и других минералов (церуссит, железный колчедан, кальцит, галенит), а также принесенные сюда (Каналетт, Грот Гиены во Франции, Чоарей-Бороштени в Румынии) необработанные обломки породы [Leroy-Gourhan, 1961, 1964; Poplin, 1988; Meignen, 1993; Demnard, Neraudeau, 2001; Carciumaru et al., 2002]. Подобное отмечено и на недавно открытых стоянках Пэйр и Абри де Пэшер в Юго-Восточной Франции [Moncel, 2003; Moncel et al., 2009]. Большинство таких находок не имеет

Таблица 1. Окаменелости, принесенные на стоянки палеолитическими людьми – предшественниками *Homo sapiens*

Находки	Стоянка	Эпоха, культура	Источник
Rhynchonellidae (Taraebratulina) sp.	Комб-Греналь (Франция)	Южный ашель (уровень 61)	[Bordes, 1969]
Необработанные рostrы белемнитов	Каналетт (Франция)	Средний палеолит (леваллуа). MIS 5–4	[Meignen, 1993]
Зуб мамонта с насечками	Тата (Венгрия)	Таубах. MIS 5	[Tata..., 1964]
Нуммулит ( <i>Nummulites perforatus</i> ) с вырезанным на поверхности крестом	» »	» »	[Ibid.]
Необработанные окаменелости – гастропод и сферический полипняк	Грот Гиены (Франция)	Средний палеолит. MIS 5–4	[Leroy-Gourhan, 1961, 1964]
Zeillzrinae (Taraebratulina)	Комб-Греналь (Франция)	Мустье типа кина (уровень 24)	[Bordes, 1969]
Верхний моляр окаменелого <i>Dicerhorinus mercki</i> , преднамеренно или естественным образом обломанный	Ортю (Франция)	Средний палеолит. MIS 4–3	[La grotte..., 1972]
Раковина маастрихтского моллюска <i>Glyptotactis (Baluchicardia)</i> sp.	Ше-Пурре-ше-Конт	Средний палеолит	[Lhomme, Freneix, 1993]
Необработанный окаменелый морской еж	Сандунь-Табатери (Франция)	» »	Национальный музей естествознания, Париж (не опубликовано)
Окаменелость <i>Rhynchonella</i> с высверленным отверстием для подвешивания	Грот-дю-Ренн (Франция)	Шательперрон	[White, 2002, 2007a, б]
Окаменелая морская лилия (центральное отверстие расширено)	» »	»	[Ibid.]
Рostrы белемнитов	» »	»	[Taborin, 1993]

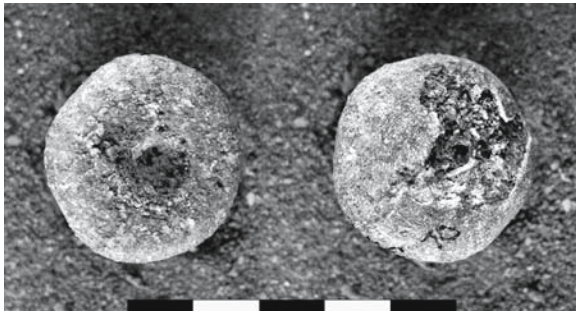


Рис. 1. Окаменелый морской еж. Сандунь-Табатери (Дордонь, Франция). Коллекция Национального музея естественной истории, Париж. Фото Э. Гонтье.

следов обработки и использования. Их появление не обусловлено нехваткой сырья в непосредственной близости от стоянок.

Коллекции кристаллов кварца ранних гоминидов впервые были отмечены на памятниках ашеля. Например, в Индии на стоянке Синги Талав в Раджастане (0,8 млн л.н.) обнаружены необработанные монопирамидальные кристаллы кварца (шесть образцов, из них один со следами утилизации), источник которых находился в нескольких километрах от памятника [D'Errico, Gaillard, Misra, 1989] (рис. 2). На Ближнем Востоке на стоянке Гешер Бенот Яков (0,7 млн л.н.) также обнаружены необработанные кристаллы кварца [Goren-Inbar, Lewy, Kislev, 1991]. В Китае на стоянке Чжоукоудянь необработанные кристаллы кварца (ок. 20 ед. размером в среднем ок. 6 см) залежали в слоях нижнего палеолита [Pei, 1931].

**Камни с выемками.** Некоторые находки типологически не соответствуют археологическим коллекциям и выделяются необычной формой или признаками нестандартной обработки. На стоянке Ля Ферраси во Франции на могильнике 6 была найдена крупная плитка с 18 естественными (или намеренно сделанными) выемками [Reugony, 1934]. Парное расположение выемок, возможно, имеет какое-то особое значение.

Камни с естественными выемками (3–2 млн л.н.) обнаружены в Африке [Leakey, 1971; Bednarik, 1998]. Галька с выемкой в центре с каждой стороны могла появиться на стоянке в ущелье Олдувай в Танзании, только будучи принесенной человеком. Невозможно точно определить, была ли она отобрана только из-за своей формы (на ней нет следов использования или дополнительной обработки).

**Предметы, имеющие антропоморфную форму.**

Такие сростки минералов, кремня и кости встречаются на стоянках среднего палеолита Евразии (Рош Котар во Франции и Србско в Чехии). Несмотря на неопределенность назначения, они входят в число предметов, принесенных на стоянку сознательно [Harrod, 1992; Marquet, Lorblanchet, 2003]. В литературе подобные

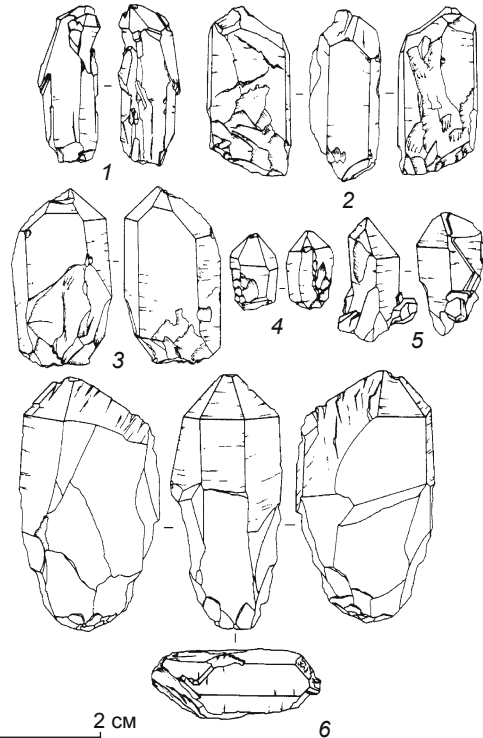


Рис. 2. Кристаллы кварца без признаков утилизации (1, 3–6) и с микроследами использования на острие (2). Синги Талав в Дидване (Раджастан, Индия), ашель (0,8 млн л.н.). Коллекция колледжа Деккан, Пуна, Индия. Длина кристаллов: 26,8; 19,4; 18,6; 17,3; 12,8 и 8,3 мм. Рисунок Ф. Д'Эррико, фото Н. Оссейн Терани.

находки часто описываются как проявления раннего символического поведения. В качестве примеров можно назвать яшму с выемками, по форме напоминающую фигуру человека, с местонахождения Макапангат в Южной Африке (3,0–2,5 млн л.н.) [Leakey, 1971; Bednarik, 1998], грубо обработанный предмет антропоморфной формы из базальта с ашельской стоянки Берехат Рам в Израиле (233–470 тыс. л.н.) [Goren-Inbar, 1986; Pelcin, 1994; Marschack, 1976], грубо обработан-

ный антропоморфный предмет из кварцита со следами красного красящего вещества со стоянки Тан Тан в Марокко [Bednarik, 2001, 2003]. Некоторые специалисты считают их результатом комплекса постдепозиционных процессов [Pelcin, 1994; D'Errico, Nowell, 2000; Nowell, D'Errico, Hovers, 2001].

**Артефакты, изготовленные из необычных пород камня или окаменелостей.** Необычными считаются не только предметы из сырья, источник которого находится на значительном расстоянии от места обитания, но и камни, выделяющиеся по цвету и текстуре [Poplin, 1988; Texier et al., 2005]. Необычные камни встречаются уже на ашельских памятниках. Например, на стоянках Кариандуси в Кении или Гадеб и Мелка-Контуре в Эфиопии обнаружены рубила из обсидиана (коллекция Национального музея естествознания, Франция) [Piperino et al., 2008]. Известные по материалам многих памятников среднего палеолита Европы, такие камни, принесенные из отдаленных источников сырья, свидетельствуют о степени подвижности групп людей.

В пещере Сима-де-лос-Уэсос (Атапуэрка, Испания) найдено тщательно обработанное ручное рубило без следов утилизации из разноцветного кварцита; оно находилось в непосредственной близости от скелетов более 30 гоминидов, датируемых ок. 400–500 тыс. л.н. [Carbonell et al., 2003; Bischoff et al., 2003]. На этом памятнике рубило – единственный артефакт, который, видимо, был намеренно помещен вместе с телами. Возможно, это одно из ранних захоронений [Carbonell et al., 2003].

Известны и другие находки такого рода (с включениями в виде окаменелостей с отверстиями) [Oakley, 1965, 1971; Demnard, Neraudeau, 2001], которые транспортировались на большое расстояние или даже участвовали в обмене между группами (табл. 2). Примером тому может служить бифас из горного хрусталя с местонахождения Кульна (Чехия) таубахской культуры, большая часть артефактов которого была изготовлена из местных метаморфических или вулканических пород [Valoch, 1988; Patou-Mathis et al., 2005]. Использование здесь кремня с включениями не может быть связано с упрощением способов расщепления.

Таблица 2. Орудия из необычных пород и минералов, изготовленные палеолитическими людьми – предшественниками *Homo sapiens*

Находки	Стоянка	Эпоха, культура	Источник
Хорошо оформленное рубило (единственный артефакт на стоянке). Красный и розовый кварцит	Сима де лос Уэсос (Испания)	Ашель, 400–500 тыс. л.н.	[Carbonell et al., 2003; Bischoff et al., 2003]
Рубила с отверстиями в центре. Кремни с полостями	Блевиль, Бонней, Бокен (Франция)	Ашель	Национальный музей естествознания, Париж (не опубликовано)
Рубило с округлым включением в центре. Кремень с инородным включением	Ля Морандьер (Франция)	»	[Despriée, Gageonnet, 2000]
Рубило с выступом в основании. Кремень с трубчатой окаменелостью	Каньи-Рут-де-Бов (Франция)	»	Национальный музей естествознания, Париж (не опубликовано)
Рубило с окаменелостью в центре. Кремень с окаменелостью ( <i>Spondylus spinosus</i> )	Норфолк (Великобритания)	» 100 тыс. л.н.	[Oakley, 1965, 1971]
Орудия различных типов. Кремень с окаменелостями ( <i>Spondylus spinosus</i> )	Волверкот и Суонскоум (Великобритания)	Нижний и средний палеолит	[Oakley, 1971]
Орудия различных типов. Кремень с окаменелостями	Швенскопф и Камеленген (Германия)	Средний палеолит. MIS 6	[Oakley, 1965, 1971]
Скребло. Кремень с окаменелостью (эхиноид мелового периода)	Сэн-Жюс ле Марэ (Франция)	MIS 5	[Demnard, Neraudeau, 2001]
Бифас. Кристалл кварца	Кульна, слой 11 (Чехия)	Таубах. MIS 5	[Valoch, 1988; Patou-Mathis et al., 2005]
Крупный отщеп. Красный салькрет с белыми пятнами	Ля Комбет (Франция)	Средний палеолит. MIS 4	[Texier et al., 2005]
Орудие. Кремень с окаменелостью ( <i>Micraster</i> )	Терси (Франция)	Средний палеолит	[Demnard, Neraudeau, 2001]
Расколотые или использовавшиеся в качестве отбойников окаменевшие морские ежи	Рош-о-Лу (Франция)	Шательперрон	[Poplin, 1988; Demnard, Neraudeau, 2001]

Ручное рубило со стоянки Ля Морандьер во Франции имеет «глазок» в центре [Despréée, Gageonnet, 2000]. На стоянке Блевиль во Франции ручное рубило было изготовлено так, что полость внутри кремня оказалась в центральной части орудия.

### Люди современного типа в период верхнего палеолита

В конце среднего и в период верхнего палеолита люди современного типа, начав придавать необычным материалам форму, совершили когнитивный скачок. Тогда же они стали создавать символические изделия (украшения, фигурки), усиливая их значение за счет качества используемого сырья, даже если некоторые из них не подлежали длительному хранению.

**Наборы минералов.** В верхнем палеолите люди использовали широкий спектр минералов, имеющих как утилитарное, так и декоративно-художественное значение. Одни из них могли иметь двойную функцию, другие – лишь символическую нагрузку (табл. 3). Кроме каменной индустрии на верхнепалеолитических стоянках часто находят гальки. Как правило, это кварц, но встречаются и другие породы из доступной сырьевой базы [De Beaune, 1997]. Гальки обычно приносили на стоянку либо как украшения, либо для неизвестных, но, очевидно, неутилитарных целей.

Наличие на стоянках гематита и охры обычно объясняется их красящими свойствами и, следовательно, символической нагрузкой (наскальная живопись, захоронения и др.). Возможно, они служили антисептиками или выполняли защитные функции. Гематит и

охра могли использоваться при изготовлении замазки (для рукояток) или в качестве абразивов [Groenen, 1991; Couraud, 1983], иногда из них делали украшения или предметы мобильного искусства (табл. 3). Кусочки гематита и охры с отверстиями или желобками, например, из Истюриц, Ложери-От или Грот Лез-Эйзи во Франции могли являться подвешиваемыми «карандашами», а не подвесками [Capitan, Breuil, Peyrony, 1910].

Украшения и предметы мобильного искусства делали, как правило, из талька (или его разновидности стеатита), янтаря и лигнита. Могли становиться украшениями и некоторые окаменелости. Собирали и обрабатывали и другие горные породы – горный хрусталь, серпентинит, халцедон, пирит, галенит, флюорит и др. (табл. 3).

**Янтарь.** Это окаменевшая смола разных видов деревьев. Цвет, прозрачность, светлый оттенок, легкость раскалывания и полировки делают янтарь великолепным материалом для изготовления предметов мобильного искусства и украшений. Его активно использовали в период неолита и в бронзовом веке, этот материал встречается и на стоянках верхнего палеолита начиная с ориньякских слоев (табл. 4). Сначала янтарь в виде необработанных фрагментов находили в основном в районах Басконии и Кантабрии (Юго-Восточная Франция и Северная Испания), а также на стоянках в Центральной Европе. На испанских памятниках представлен янтарь местного происхождения. Источник янтаря, обнаруженного на стоянках во Франции, пока неизвестен. Янтарь, найденный в Швейцарии, – возможно, с побережья Балтийского моря. В период мадленской культуры предметы из янтаря получили

Таблица 3. Минералы, собранные европейскими сапиенсами, и изготовленные из них изделия неутилитарного назначения

Минерал	Изделия	Стоянка	Эпоха, культура	Источник
1	2	3	4	5
Гематит	Две женские фигурки	Петржковице (Чехия)	Павлов (граветт)	[Klima, 1995]
»	Статуэтка в виде головы медведя	Труа Фрер (Франция)	Мадлен	[Bégouen, 1951]
»	Две пластинки с выгравированными фигурами лошадей	Луменча, Уртьяга (Франция)	Поздний мадлен	[San Juan, 1990; Groenen, 1991]
»	Две пластинки с гравировками	Ложери-От Эст, Ля-Мадлен (Франция)	Поздний граветт	[San Juan, 1990]
»	Плитка с геометрическим узором по краям	Костенки-21 (Россия)	16 960 ± 300 – 22 270 ± ± 150 л. до н.э.	[Abramova, 1995]
Охра	Две бусины	Истюриц (Франция)	Средний граветт	[Saint-Périer, Saint-Perrier, 1952]
»	Подвески	Истюриц, Абри Гандиль (Франция)	Мадлен	[Saint-Périer, 1930; Laldier, Welte, 1993]

1	2	3	4	5
Глинистая охра	Несколько бусин и амулет (фаллос?), моделированы	Гурдан (Франция)	Мадлен	[Piette, 1874; Groenen, 1991]
Лимонит	Тщательно отшлифованная бусина	Истюриц (Франция)	»	[Saint-Périer, 1936]
Пирролюзит	Три предмета с просверленными отверстиями	Рок де Сер (Франция)	Солютре	[Tymula, 2005]
Пирит	Следы обработки отсутствуют (огниво?)	Грот дю Ренн (Франция)	Ориньяк	[De Beaune, 2002]
»	То же	Тру де Шале (Бельгия)	Мадлен	[Otte, 1994]
Галенит	Следы обработки отсутствуют	Абри Пато (Франция)	Средний граветт	[David, 1995]
»	Сорок четыре необработанных фрагмента общим весом 4 кг (для приготовления красителя?)	Тру Валу (Бельгия)	Ориньяк	[Dewez, 1987, 1993]
Флюорит	Три предмета с не до конца просверленными отверстиями, четыре шлифованных предмета и шлифованный спил (общий вес 1 кг)	Тру де Шале (Бельгия)	Мадлен	[Otte, 1994; Guide..., 2001; Dewez, 1987; Moreau, 2003]
»	Скол с просверленным отверстием	Тру дю Фронталь (Бельгия)	»	[Lejeune, 1987]
Кальцит (сталактит)	То же	Грот дю Ренн (Франция)	Ориньяк	[White, 2002]
»	»	Бороштени (Румыния)	Граветт	[Beldiman, 2005]
Змеевик	Подвеска	Пещера Лез Эспелюг (Франция)	Мадлен	[Piette, 1907]
»	Несколько цилиндрических бусин	Капова пещера (Россия)	Соотносится с наскальной живописью, близкой к раннемадленской	[Abramova, 1995]
»	Женская статуэтка, продолговатая подвеска, несколько прямоугольных пуговиц	Буреть (Россия)	21 190 ± 100 л.н	[Ibid.]
»	Женская статуэтка	Савиньяно (Италия)	Граветт (?)	[Mussi, 1996]
»	Две женские статуэтки	Гротт дю Пренс (Италия)	Граветт	[White, Bisson, 1998; Bisson, Bolduc, 1994; Bolduc et al., 1996]
Горный хрусталь	Фрагмент кристалла в погребении	Грот Детей (Италия)	»	[Cartailhac, 1912]
Дымчатый кварц	Два необработанных шестигранных кристалла	Ложери-От Эст (Франция)	Финальный граветт (протомадлен)	Национальный музей доистории (не опубликовано)
Окаменевшее дерево	Несколько бусин	Майнц Линзенберг (Германия)	Граветт	[Desbrosse, Koslowski, 1988]
Халцедон	Необработанный фрагмент	Ложери-Бас (Франция)	Мадлен	Национальный музей естествознания, Париж (не опубликовано)
Алеврит	Несколько дисков с просверленными отверстиями (диаметр ок. 20 см)	Пржедмости, Павлов I, погребение Брно II (Чехия)	Павлов (Граветт)	[Svoboda, 1995]



Таблица 4. Кусочки янтаря и янтарные предметы неутилитарного назначения со стоянок сапиенсов в Европе

Находки	Стоянка	Эпоха, культура	Источник
Необработанные фрагменты	Брасов (Румыния); Пржедмости (Чехия); Поппенбург (Германия); Лангманнерсдорф (Австрия); Куэва Морин и Лабеко Коба (Испания)	Протоориньяк и ранний ориньяк	[Arrizabalaga, 2000; Arrizabalaga et al., 2003; Álvarez Fernández, 2006]
Подвески и необработанные фрагменты (некоторые с царапинами)	Истюриц (Франция)	Ранний ориньяк	[Normand, 2005; Saint-Perier, Saint-Perrier, 1952; White, 2007a, б]
Цилиндрическо-конический фрагмент с мелкими пересекающимися насечками	Гатсарриа (Франция)	Ориньяк	[Sáenz de Buruaga, 1991]
Необработанные фрагменты	Эль Пендо (Испания)	Типичный ориньяк	[Álvarez Fernández, 2006]
То же	Ла Гарма А (Испания)	Граветт	[Peñalver et al., 2007]
Бусины	Истюриц (Франция)	»	[Saint-Périer, Saint-Perrier, 1952]
Необработанные фрагменты	» »	Солютре	[Passemar, 1913]
Пуговица с отверстием	Антолинья (Испания)	»	[Álvarez Fernández, 2006]
Дисковидные бусины	Кова Роса (Испания)	»	[Ibid.]
Необработанные фрагменты, жемчужины, подвески (348 ед.)	Межиричи (Украина)	Эпиграветт	[Soffer, 1985; Soffer et al., 1997; Kozłowski, 1988]
Бусины, подвески, антропоморфная статуэтка	Добраничевка (Чулатово II); Гонцы, Мезин (Украина)	»	[Soffer et al., 1997; Desbrosse, Kozłowski, 1988; Abramova, 1995]
Обработанные и необработанные фрагменты	Орансан, Грот де Ромэн (Франция); Книегротте (Германия); Гуденус (Австрия); Отрив-Шанревейр, Мосбюль (Швейцария); Лас Кальдас (Испания); Пекарна, Житны, Кульна (Моравия)	Мадлен	[Skutil, 1928; Beck et al., 1987; Valoch, 1992; Leesch, 1997; Álvarez Fernández, 2005]
Бусины, статуэтка в виде головы лошади	Анлен, Ма д'Азил, Истюриц (Франция)	»	[Saint-Périer, 1930, 1935, 1936; Tymula, 1996]
Предмет с высверленным отверстием и гравировкой (лошадь?)	Мейендорф (Германия)	Гамбургская культура	[Hahn, 1988; Terberger, 2006]
Бусины	Седлица-17 (Польша); Аренсхёфт (Германия)	То же	[Kosłowski, 1988, Terberger, 2006]
Янтарные гальки, бусина с Балтийского моря	Пещера Гоф (Великобритания)	Кресвельская культура	[Currant, Jacobi, Stringer, 1989; Tratman, 1953; Charles, 1991]
Зооморфная статуэтка (разбитая), бусина	Вайче (Германия)	Группа Федермесер	[Veil, Breest, 1997a, б]
Подвески	Могильник Ушки I (Россия)	10 360 ± 350 и 10 760 ± 110 л.н.	[Abramova, 1995]

распространение по всей Европе (рис. 3). Янтарь мог использоваться как компонент красителей, например, в Альтамире [Cabrerá Garrido, 1978].

**Черные породы (окаменевшие органические вещества): лигнит, гагат, графит.** Лигнит – вид бурого угля, сохранивший легко определяемую древесную структуру и состоящий на 70–75 % из углерода. Гагат – это черная и блестящая разновидность бурого

угля, хорошо полируется и легко обрабатывается [Ligouis, 2006]. Графит – чистый самородный углерод, имеющий гексагональную кристаллическую решетку; встречается в виде мягких черных кусков в метаморфических породах в каменноугольных отложениях. Использование этих полезных ископаемых для изготовления предметов мобильного искусства и украшений началось в начале верхнего палеолита и

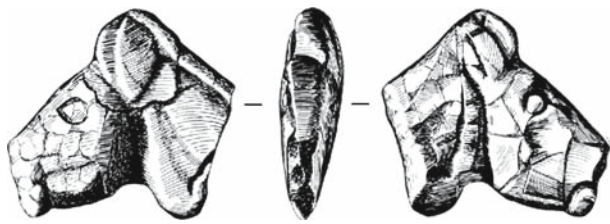


Рис. 3. Голова лошади из янтаря (по: [Saint-Périer, 1935]). Истюриц (Пиренеи Атлантические, Франция), мадлен.



Рис. 4. Необычный предмет предположительно из лигнита. Грот Детей, Бальци Росси (Италия), зал Г, граветт. Коллекция Музея антропологии и древней истории, Монако. Фото Ж. Пейре.

стало особенно широким в период мадленской культуры (табл. 5). Наиболее богаты лигнитом юг Германии и север Швейцарии [Álvarez Fernández, 2005]. Из лигнита изготавливали разные бусины или небольшие фигурки животных и людей, часто с отверстием для подвешивания (рис. 4). Многие изображения представителей фауны (особенно насекомых) входят в число бестиария мадленской культуры (табл. 5). Женские фигурки встречаются в основном на двух стоянках – Петерфельс и Монруз на юге Германии – и соответствуют стилю гёнерсдорф (отсутствие головы, изящное туловище и моделированная нижняя часть). Лигнит служил не только в качестве поделочного материала, но и топлива, о чем свидетельствуют материалы нескольких стоянок Европы [Théry et al., 1995; Koslowski, 1988].

**Steatium.** Это твердая разновидность талька. Его активно использовали для изготовления предметов мобильного искусства и украшений в период верхнего палеолита, возможно, из-за внешнего вида и простоты обработки (1 по шкале твердости Мооса). Стеатит можно отполировать всего за несколько часов с помощью кожи. В пещерах Гримальди (или Бальци Росси в Италии) найде-

на самая большая верхнепалеолитическая коллекция предметов из стеатита: она включает подвески с отверстиями и насечками, женские статуэтки [Bonfils, Smyers, 1872; Cartailhac, 1912; Rivière, 1877; Mussi, 1991; White, Bisson, 1998] (рис. 5). На ориньякских стоянках Западной Европы обнаружены многочисленные бусины из стеатита начала верхнего палеолита. Обычно их делали таким же способом, что и бусины из слоновой кости. Однако, как установлено анализом корзинковидных бусин из Юго-Западной Франции, перфорирование обычно осуществлялось путем вращения, что не характерно для бусин из слоновой кости, их материал тверже (5 по шкале твердости Мооса). На некоторых стоянках, таких как Эль Пендо (Испания) и Фосселоне (Италия), из стеатита изготавливали точные копии рудиментарных клыков оленей. Позже, в основном на территории Италии, в культурах граветт и эпиграветт из стеатита делали женские фигурки. Очевидно, этот материал высоко ценился у граветтских охотничьих групп [Onorati, 2009]. На юго-востоке Франции преимущественно из него изготавливали предметы мобильного искусства. Примером могут служить коллекции с аренских стоянок Ля Бувери и Грот Райнод-1 (рис. 6). Загадочный предмет из стеатита был найден на стоянке Ле Гашет в Юго-Восточной Франции. На его обеих сторонах с помощью насечек была нанесена решетка, имелись раковидная кромка и три глухих отверстия. Подобное оформление отмечено на стеатитовых подвесках из гротов Флорестан, Гримальди [Bonfils, Smyers, 1872] и Гаворрано в Тоскане (Италия) [Bartoli, Galiberti, Gorini, 1977], которые сравнивают с антропоморфными объектами из Гротт-дю-Пренс в Гримальди [Mussi, 1991]. В юго-западной части Франции стеатит широко представлен на стоянках культуры мадлен, хотя это не единственный поделочный материал. Изделия из стеатита обнаружены на местонахождениях Шэр-а-Кальвин (девять подвесок и ковшик), Истюриц (четыре подвески) [Saint-Périer, 1930], Сен-Жермен-ля-Ривьер (несколько бусин) [Vanhaeren, D'Errico, 2003].

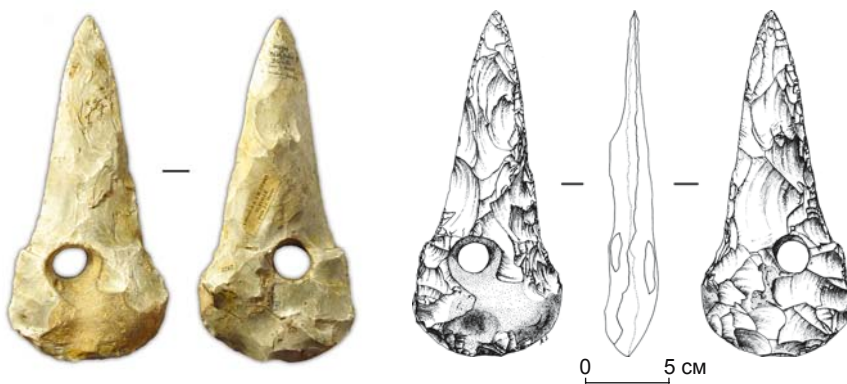


Рис. 5. Загадочный предмет из стеатита. Раскопки С. Бонфис. Грот де Флорестан, Бальци Росси (Италия). Фото Ф. Пуварель.

Таблица 5. Предметы из черных органических пород (лигнит, гагат, графит) на европейских стоянках эпохи верхнего палеолита

Материал	Изделия	Стоянка	Эпоха, культура	Источник
Лигнит	Украшение	Брассампуи (Франция); Гейссенклёстерле (ФРГ)	Ориньяк	[White, 1993; Álvarez Fernández, 2006]
Гагат	Бусины (одна шлифованная, с насечками)	Истюриц (Франция)	Средний граветт	[Saint-Périer, Saint-Perrier, 1952]
Лигнит	Плоская бусина	Ложери-От (Франция)	Поздний граветт (протомадлен)	[Bordes, 1978]
»	Украшения	Майнц-Линзенберг (Германия)	Граветт	[Álvarez Fernández, 2006]
Смесь графита и угля	Цилиндрическое изделие с отверстием в центре	Грот Детей (Гримальди, Италия)	Средний граветт	Музей в Монако (не опубликовано)
Лигнит	Дисковидная бусина	Лас-Кальдас (Испания)	Солютре	[Álvarez Fernández, 2006]
Лигнит, графит	Подвески (одна с выгравированным изображением оленя)	Рок-де-Сер, Фурно дю Дьябль (Франция)	»	[Peyrony, 1932; Tymula, 2005]
Лигнит	Три женские статуэтки, маленькие бусины, пластинки с двумя отверстиями, рабочие сколы	Монрюз (Швейцария); Рок-ля-Тур (Бельгия); Фонтале, Пэнсеван (Франция)	Мадлен	[Leroy-Gourhan, Brézillon, 1966; Ladier, Welte, 1993; Le Tensorer, 1998; Bullinger, 2006]
»	Прямоугольные и каплевидные бусины, мелкие бусины, женские статуэтки, пластинки с парными отверстиями	Гённерсдорф, Петерсфель (Германия)	»	[Bahn, Butlin, 1990; Le Tensorer, 1998; Álvarez Fernández, 2005, 2006; Bullinger, 2006]
»	Мелкие дисковидные бусины, прямоугольные бусины	Мосбюль (Швейцария); Кауферсберг, Кесслерлох (Германия)	»	[Bullinger, 2006]
»	Пластинки с двумя отверстиями	Тру-де-Шалё (Бельгия); Гнирсхёле (Германия)	»	[Dewez, 1987; Bullinger, 2006; Álvarez Fernández, 2005]
»	Скульптурные изображения головы лошади (с просверленным отверстием и без него)	Пещера Тейжа, Ма д'Азиль (Франция)	»	[Piette, 1907; Álvarez Fernández, 2005]
»	Фигурка жука (с просверленным отверстием)	Пещеры Трилобит, Фонтале (Франция)	»	[Baffier, 1995; Ladier, Welte, 1993]
»	Личинка подкожного овода ( <i>Oedemagna tarandi</i> ), неопределимое насекомое, окаменелость с отверстием	Кляйне Шойр им Розенштайн (Германия); Кесслерлох (Швейцария)	»	[Álvarez Fernández, 2005; Bahn, Butlin, 1990; Le Tensorer, 1998]
»	Женская статуэтка (?)	Швайцербильд, Холленберг-Хёле-3, Мосбюль (Швейцария); Хоз Фельс (Германия)	»	[Le Tensorer, 1998; Bullinger, 2006]
Гагат	Немодифицированные фрагменты, изделия криволинейной формы (некоторые похожи на женский профиль)	Мосбюль, Кесслерлох (Швейцария); Петерсфельс (Германия)	»	[Bullinger, 2006]
»	Подвеска в виде насекомого или женская статуэтка	Фонтале (Франция)	»	[Ladier, Welte, 1993]
»	Диски	Холленберг Хёле-3, Швайцербильд, Фрейденталь (Швейцария); Охоз (Чехия)	»	[Álvarez Fernández, 2005; Valoch, 1992]

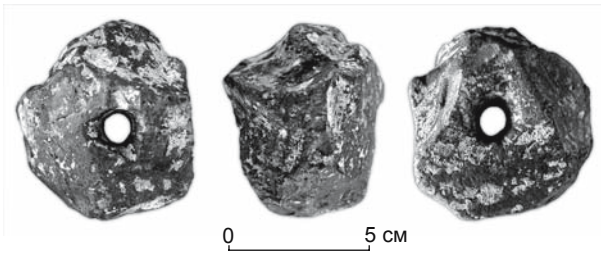


Рис. 6. Бусины из стеатита (12, 14 и 26 мм). Грот Ренод-1 (Вар, Франция), поздний этап аренской культуры. Коллекция Музея Сен-Рафаэля. Фото М. Мираглио.

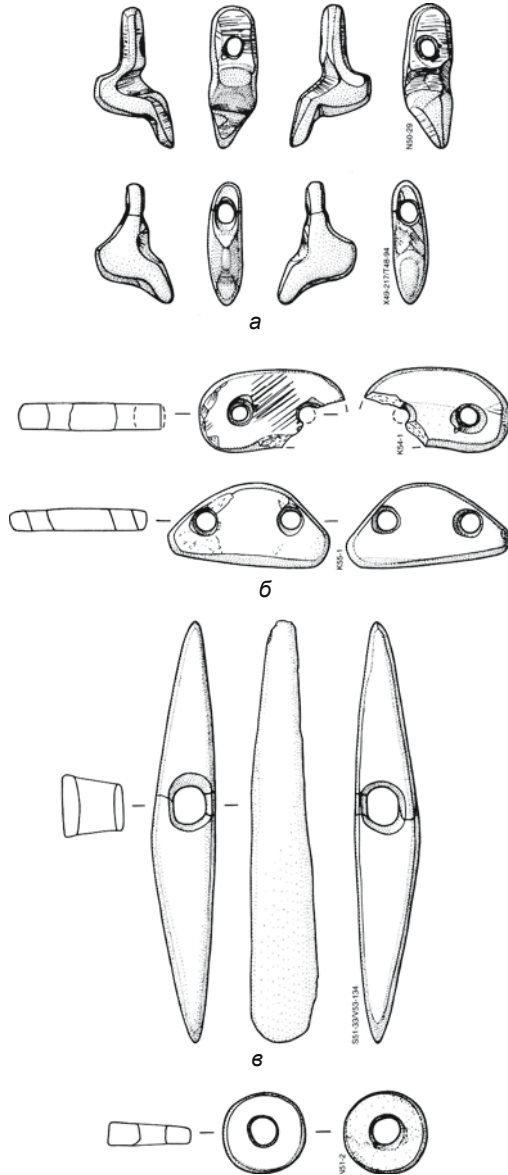


Рис. 7. Изделия из ископаемых ростров белемнитов. *а* – Абри Пато (Дордонь), средний граветт. Раскопки Х.Л. Мовиуса. Коллекция Национального музея естествознания (Абри Пато) Лез-Эйзи. Фото Л. Кьотти; *б* – Ля Сальпетриер (Гар, Франция), сальпетр/верхнее солотре. Раскопки М. Эскалон де Фонтон. Фото Ф. Поварел; *в* – Абри де Ложери-От (Дордонь, Франция), солотре (по: [Giraux, 1907]).

### Оригинальные и обработанные окаменелости.

Как в период среднего палеолита, так и в эпоху верхнего палеолита Европы человек собирал большое количество окаменелостей, которые иногда (проделав в них отверстие) использовал в качестве украшений (рис. 7, 8). Такие окаменелости даже без отверстия приносили на место обитания с близлежащих и отдаленных мест, что свидетельствует о придании находкам особой значимости. Чаще всего это были окаменелости третичного периода, а также раковины морских моллюсков. Окаменелости первичного и вторичного геологических периодов, как и окаменелости белемнитов на стоянке Абри Пато (средний граветт), редки.

Почти 100 окаменевших морских ежей с отверстиями и без них обнаружены на верхнепалеолитических памятниках (например, Костенки-17 (Россия) и пещеры Трилобитов Сальпетриер, Абри Пато во Франции [Escalon de Fonton, 1964; San Juan, 1990; Taborin, 1993; Baffier, 1995; David, 1995; White, 1993, 1995; Demnard, Néraudeau, 2001]). В Юго-Западной Франции они встречаются в отложениях ориньякской и мадленской культур, но наиболее широко представлены в материалах солотрейской культуры [Taborin, 1993]. Другие виды окаменелостей (например, рудисты, кораллы, аммониты, белемниты, трилобиты) также превращали в украшения путем высверливания отверстий или на-



Рис. 8. Перфорированные аммониты. Абри Пато (Дордонь, Франция), средний граветт. Раскопки Х.Л. Мовиуса. Коллекция Национального музея естествознания (Абри Пато) Лез-Эйзи. Фото Л. Кьотти.



Рис. 9. Изделия из принесенных на стоянку желваков железа. Абри Пато (Дордонь, Франция), средний граветт. Раскопки Х.Л. Мовиуса. Коллекция Национального музея естествознания (Абри Пато) Лез-Эйзи. Фото Л. Кьотти.

несения круговых насечек [Abramova, 1995; Taborin, 1993; Giroux, 1907]. Четыре бусины из белемнита со стоянки Костенки-17 являются образцами тщательной обработки белемнита: окаменелости разрезали на сегменты, затем раскололи по центру и придали полуцилиндрическую форму. Наконец, на краю каждого сегмента проделали отверстие и отшлифовали концы и кромки [White, 1995].

**Являлись ли гальки предметами символической деятельности?** На многих верхнепалеолитических памятниках встречаются гальки определенной формы и/или цвета, обычно небольшого размера. Они отличаются от более крупных галек, имевших утилитарное назначение (отбойники, например). Некоторые небольшие гальки превращали в украшения или помещали в захоронения. На отдельных стоянках в большом количестве встречаются подобные гальки, не имеющие признаков особого назначения или функциональной нагрузки.

**Гальки-украшения.** В период верхнего палеолита гальки наиболее часто использовались для изготовления украшений. Их декорировали, в них проделывали отверстия. Такие находки очень многочисленны, украшения этого типа обнаружены, например, в пещерах Истюриц, Абри Пато, Ложери-От [Giroux, 1907; Saint-Périer, Saint-Périer, 1952; Delluc B., Delluc G., 2004].

**Гладкие гальки.** В гроте Абри Пато в Лез-Эйзи (Франция) в слое 4, соответствующем среднему граветту [Movius, 1977; Pottier, 2005], было найдено 366 артефактов не из кремня (рис. 9). Из них лишь 38 находок утилитарного назначения или со следами использования (в функции отбойников, наковален, терочников), три изделия являются украшениями или предметами искусства [Delluc B., Delluc G., 2004], два образца, возможно, имеют гравировки. Остальные – маленькие гладкие гальки (длиной обычно 3–5 см) различных пород без признаков использования или обработки. Подобные необработанные гальки без следов утилизации встречаются и на других верхнепалеолитических стоянках в Юго-Западной Франции: Абри Бланшар в коммуне Сержак (ориньяк) [White, 1992], Ложери-От в Лез-Эйзи (солютре) [Peugny D., Peugny E., 1938], Бадегуль (солютре) [Cheynier, 1949; Peugny, 1908]. Учитывая многочисленность, эстетичность и однородность некоторых коллекций, можно предположить, что гальки собирали с неутилитарной целью.

**Гальки из захоронений.** В Средиземноморье обнаружены свидетельства использования в период верхнего палеолита плоских галек в погребальных обрядах. Так, в Гроте Детей в Гримальди в парном захоронении периода раннего граветта находились небольшие, тщательно подобранные по форме и цвету плоские гальки серпентинита. Некоторые из них были положены в рот умершего [Verneau, 1906]. Пожертвования в виде галек очень часто фиксируются в культурах конца верхнего палеолита (конец эпиграветта) и мезолита. Примером

могут служить находки из пещеры Арене Кандиде в Лигурии (Италия). Во многих погребениях эпохи мезолита имеются следы красной охры и многочисленные раковины с перфорированными отверстиями, фрагменты раковин гребешков, рога лося, рудиментарные клыки оленей, красящие минералы и иногда раскрашенные гальки. Были окрашены концы двух галек западной азильской культуры из самых ранних захоронений [Cardini, 1980]. Таким образом, в период культуры граветта в Лигурии люди практиковали жертвоприношение галек, эти традиции сохранялись до эпохи мезолита, когда цветные гальки сменились раскрашенными.

## Выводы

Предметы, которые, очевидно, не имели никакого отношения к повседневной бытовой деятельности древних людей, представлены уже на палеолитических стоянках. К самым ранним подобным находкам относятся несколько предметов эпохи нижнего палеолита, трудно поддающихся интерпретации; они многочисленны в коллекциях периодов среднего и верхнего палеолита. О том, что этим вещам придавалось символическое значение, можно судить по их необычному внешнему виду, археологическому контексту или количеству. Однако зачастую сложно интерпретировать самые ранние из них предметы и выявить причины их появления на стоянках. Их количество существенно увеличивается с появлением *Homo sapiens*; они заметны на стоянках ранних гоминидов и неандертальцев. Наличие предметов неутилитарного назначения в местах обитания доисторических людей, возможно, обусловлено постепенным развитием когнитивных способностей.

У ранних гоминидов это выражалось в выборе странных, необычных, экстраординарных предметов, собранных во время поиска материалов, необходимых для поддержания жизнедеятельности. Подобное поведение не характерно для приматов, хотя они использовали деревянные и каменные орудия, а также играли с камнями [Goodall, 1989; Joulain, 2005; Morgan, Abwe, 2006; Mercader et al., 2007].

С самого начала истории человека (после 0,8 млн л.н., достоверность более ранних находок необходимо установить) необычные предметы подбирались преимущественно по цвету, прозрачности, форме, текстуре поверхности и т.д. Эти находки иногда дополнительно обрабатывали. Известны орудия из необычного каменного материала. Они были изготовлены с особой тщательностью, что свидетельствует об их исключительной значимости.

*Homo sapiens* также собирал необычные предметы, такие как окаменелости, камни редких оттенков или структуры, небольшие окрашенные гальки. Он использовал необычное сырье для изготовления предме-

тов, имеющих символическое и эстетическое значение. В начальный период верхнего палеолита состав наборов определялся сырьевыми возможностями занимаемой местности; в последующем стремление к обладанию высоко ценившимися необычными материалами заставляло его расширять территорию поиска. По-прежнему определяющим признаком являлся цвет, большее значение уделялось прозрачности или блеску, а также степени податливости материала при обработке (например, янтарь, лигнит, стеатит). Такие материалы обрабатывали либо прямо у источника добычи сырья, либо после транспортировки на место стоянки. Их часто находят на стоянках, а также в захоронениях конца эпохи верхнего палеолита. Все эти предметы, несомненно, собирали с определенным смыслом не только *Homo sapiens*, но и представители ранних видов гоминидов. Их присутствие на древних стоянках, вероятно, связано с природными, демографическими и социальными факторами. Эти находки были результатом целенаправленного поиска [D'Errico, Soressi, 2006]. Многочисленность таких предметов, многообразие сырья и более интенсивная обработка материала, возможно, были обусловлены развитием наскального искусства, появившегося в Европе приблизительно 35 тыс. л.н. В этом контексте символическое значение рассматриваемых предметов становится более понятным. Со времен ашеля предметы неутилитарного назначения становятся частью быта гоминидов. Они приобретают особое значение для гоминидов, что может указывать на наличие символической деятельности.

### Благодарности

Данное исследование выполнено в рамках мультидисциплинарного проекта с участием археологов, геологов и физиков, направленного на изучение связи между человеком и драгоценными камнями начиная с древних времен и до наших дней. Авторы выражают благодарность Министерству науки Франции за поддержку, а также признательность Национальному музею естествознания, Институту палеонтологии человека, Музею антропологии и первобытной истории (Монако), Музею Сен-Рафаэля, колледжу Деккан (Индия), позволившим изучить оригинальные и неопубликованные предметы из их фондов.

### Список литературы

- Abramova Z.A.** L'art paléolithique d'Europe orientale et de Sibérie. – Grenoble: Jérôme Millon, 1995. – 367 p.
- Álvarez Fernández E.** Eloignés mais pas isolés: la parure hors de la «frontière française» pendant le Magdalénien // Dujardin V. Industrie osseuse et parures du Solutrén en Magdalénien en Europe. – P.: Société Préhistorique Française, 2005. – P. 25–38. – (Mémoires de la Société Préhistorique Française; [vol.] XXXIX).
- Álvarez Fernández E.** Los objetos de adorno-colgantes del Paleolítico superior y del Mesolítico en la cornisa Cantábrica y en el Valle del Ebro: Una visión Europea. – Salamanca: Universidad de Salamanca, 2006. – 1333 p.
- Arrizabalaga A.** Los tecnocomplejos líticos del yacimiento arqueológico de Labeko Koba (Arrasate, País Vasco) // Munibe (Antropología–Arkeologia). – 2000. – Vol. 52. – P. 193–343.
- Arrizabalaga A., Altuna J., Areso P., Elorza M., García M., Iriarte M.J., Marriekhurrena K., Mujika J., Pemán E., Tarrío A., Uriz A., Viera L., Straus L.G.** The Initial Upper Paleolithic in Northern Iberia: New Evidence from Labeko Koba // Current Anthropology. – 2003. – Vol. 44(3). – P. 413–421.
- Baffier D.** Les pendeloques magdaléniennes de la grotte du Trilobite // Gallia préhistoire. – 1995. – [Vol.] 37. – P. 106–108.
- Bahn P.G., Butlin R.K.** Les insectes dans l'art paléolithique: quelques observations nouvelles sur la sauterelle d'Enlène (Ariège) // L'art des objets au Paléolithique / ed. J. Clottes. – Foix; Le Mas-d'Azil, 1990. – [Vol.] 8(1). – P. 247–253.
- Bartham L.S.** Possible Early Pigment Use in South-Central Africa // Current Anthropology. – 1998. – Vol. 39(5). – P. 703–710.
- Bartoli G., Galiberti A., Gorini P.** Oggetti d'arte mobiliare rinvenuti nelle province di Grosseto e Pisa // Rivista di Scienze Preistoriche, Firenze. – 1977. – Vol. XXXII (1/2). – P. 193–218.
- Beck C.W., Chantret F., Sacchi D.** L'Ambre paléolithique de la grotte d'Aurensan (Hautes Pyrénées) // L'Anthropologie. – 1987. – Vol. 91(1). – P. 259–262.
- Bednarik R.G.** An Acheulian haematite pebble with striations // Rock Art Research. – 1990. – Vol. 7. – P. 75.
- Bednarik R.G.** The «australopithecine» cobble from Makapansgat, South Africa // South African Archaeological Bull. – 1998. – Vol. 53. – P. 4–8.
- Bednarik R.G.** An Acheulian figurine from Morocco // Rock Art Research. – 2001. – Vol. 18. – P. 115–116.
- Bednarik R.G.** A figurine from the African Acheulian // Current Anthropology. – 2003. – Vol. 44(3). – P. 405–413.
- Bégouen H.** Un «Objet Orné» en forme de tête d'ours provenant de la grotte des Trois-Frères // Préhistoire et spéléologie ariégeoises. – 1951. – Vol. VI. – P. 31–32.
- Beldiman C.** Parures paléolithiques et épipaléolithiques de Roumanie (25 000–10 000 BP): typologie et technologie // Industrie osseuse et parures du Solutrén au Magdalénien en Europe / ed. V. Dujardin. – Angoulême, 2005. – P. 39–71. – (Mémoires de la Société préhistorique française; [vol.] XXXIX).
- Bischoff J.L., Shamp D.D., Aramburu A., Arsuaga J.L., Carbonell E., Bermudez De Castro J.M.** The Sima de los Huesos Hominids Date to Beyond U/Th Equilibrium (>350 kyr) and perhaps to 400–500 kyr: New Radiometric Dates // J. of Archaeological Science. – 2003. – Vol. 30. – P. 275–280.
- Bisson M.S., Bolduc P.** Previously Undescribed Figurines From the Grimaldi Caves // Current Anthropology. – 1994. – Vol. 35 (4). – P. 458–468.
- Bolduc P., Cinq-Mars J., Mussi M.** Les figurines des Balzi Rossi (Italie): une collection perdue et retrouvée // Préhistoire ariégeoise: Bull. de la Société préhistorique de l'Ariège. – 1996. – Vol. LI. – P. 15–53.
- Bonfils S., Smyers L.** Recherches sur les outils en silex des troglodytes et sur la manière dont ils les fabriquaient. Typ. V.E. – Nice: Gauthier et Compagnie, 1872. – 19 p.

- Bordes F.** Os percé moustérien et os gravé acheuléen du Pech de l'Azé II // *Quaternaria*. – 1969. – Vol. 11. – P. 1–6.
- Bordes F.** Le Protomagdalénien de Laugerie-Haute-Est (fouilles F. Bordes) // *Bull. de la Société préhistorique française*. – 1978. – Vol. 75 (11/12). – P. 501–521.
- Bullinger J.** Le jais // Le site Magdalénien de Monruz 1. Premiers éléments pour l'analyse d'un habitat de plein air / eds. J. Bullinger, D. Leesch, N. Plumettaz. Neuchâtel: Musée Cantonal d'Archéologie, 2006. – P. 158–164. – (Archéologie neuchâteloise; [vol.] 33).
- Cabrera Garrido J.M.** Les matériaux de peinture de la caverne d'Altamira // Actes de la 5e réunion triennale du comité de conservation de l'ICOM. – Zagreb: [s.n.], 1978. – P. 1–9.
- Capitan L., Breuil H., Peyrony D.** La caverne de Font-de-Gaume aux Eyzies (Dordogne). – Monaco: Imp. V<sup>o</sup> A. Chêne, 1910. – 271 p.
- Carbonell E., Mosquera M., Ollé A., Rodriguez X.P., Sala R., Verges J.M., Arsuaga J.L., Bermudez De Castro J.M.** Les premiers comportements funéraires auraient-ils pris place à Atapuerca, il y a 350 000 ans? // *L'Anthropologie*. – 2003. – Vol. 107. – P. 1–14.
- Carciumaru M., Moncel M.H., Angelhicu M., Carciumaru R.** The Borosteni-Cioarei Cave (Carpathian Mountains, Romania). Middle archaeological finds and technological analysis of the lithic assemblages // *Antiquity*. – 2002. – Vol. 76. – P. 681–690.
- Cardini L.** La Nécropole mésolithique d'Arene Candide en Ligurie // *Memorie dell'Istituto Italiano di Paleontologia Umana*. – 1980. – Vol. VIII (3). – P. 9–31.
- Cartailhac E.** Les grottes de Grimaldi (Baoussé-Roussé) // *Archéologie*. – 1912. – T. II (2). – P. 215–324.
- Charles R.** Note sur la découverte de nouvelles incisions rythmiques du Paléolithique supérieur provenant de Gough's Cave, Somerset, Angleterre // *Bull. de la société préhistorique française*. – 1991. – Vol. 88(2). – P. 45–48.
- Chase P.G., Dibble H.L.** Middle Palaeolithic symbolism: A review of current evidence and interpretations // *J. of Anthropological Archaeology*. – 1987. – Vol. 6. – P. 263–296.
- Cheyrier A.** Badegoule, station solutréenne et protomagdalénienne. – P.: Masson, 1949. – 230 p. – (Archives de l'Institut de Paléontologie Humaine; [vol.] 23).
- Couraud C.** Pour une étude méthodologique des colorants préhistoriques // *Bull. de la Société préhistorique française*. – 1983. – Vol. 80 (4). – P. 104–110.
- Cremades M.** L'expression graphique au Paléolithique inférieur et moyen: l'exemple de l'abri Suard (La Chaise-de-Vouthon, Charente) // *Bull. de la Société préhistorique française*. – 1996. – Vol. 93 (4). – P. 494–501.
- Cremades M., Laville H., Sirakov N., Kozłowski J.K.** Une pierre gravée de 50 000 ans B.P. dans les Balkans // *Paléo*. – 1995. – Vol. 7. – P. 201–209.
- Currant A.P., Jacobi R.M., Stringer C.B.** Excavations at Gough's Cave, Somerset 1986-7 // *Antiquity*. – 1989. – Vol. 63. – P. 131–136.
- Darwin C.** The Descent of Man and Selection in Relation to Sex. – L.: John Murray, 1871. – Vol. 1. – 423 p.; Vol. 2. – 475 p.
- David N.C.** Le Noaillien («Périgordien Vc») de l'abri Pataud niveau 4, éboulis 3/4: moyen + inférieur, niveau 4a // Bricker H.M. Le Paléolithique supérieur de l'abri Pataud, Dordogne. Les Fouilles de H.L. Movius Jr. – P.: Maison des Sciences de l'Homme, 1995. – P. 105–131. – (Documents d'archéologie française; [vol.] 50).
- De Beaune S.** Les galets utilisés au Paléolithique supérieur. – P.: CNRS, 1997. – 298 p. – (Suppl. à Gallia Préhistoire; [vol.] XXXII).
- De Beaune S.** Les fossiles et autres curiosa // Schmitter B. L'Aurignacien de la Grotte du Renne. Les fouilles d'André Leroi-Gourhan à Arcy-sur-Cure (Yonne). – P.: CNRS, 2002. – P. 257–266 (Suppl. à Gallia Préhistoire; [vol.] XXXIV).
- D'Errico F., Gaillard C., Misra V.N.** Collection of non-utilitarian objects by Homo erectus in India, Hominidae // Hominidae / ed. G. Giacobini. – Milan: Jaca Book, 1989. – P. 237–239. – (Proceedings of the second International Congress of Human Palaeontology).
- D'Errico F., Henshilwood C., Lawson G., Vanhaeren M., Tillier A.-M., Soressi M., Bresson F., Maureille B., Nowell A., Lakarra J., Backwell L., Julien M.** Archaeological Evidence for the Emergence of Language, Symbolism, and Music—An Alternative Multidisciplinary Perspective // *J. of World Prehistory*. – 2003. – Vol. 17 (1). – P. 1–70.
- D'Errico F., Nowell A.** A new Look at the Berekhat Ram figurine: implications for the origins of symbolism // *Cambridge Archaeological J.* – 2000. – Vol. 10. – P. 123–167.
- D'Errico F., Soressi M.** Une vie en couleurs // *Les dossiers de la Recherche*. – 2006. – Vol. 24. – P. 84–87.
- Delluc B., Delluc G.** L'art à l'abri Pataud (Les Eyzies, Dordogne) // Lejeune M. L'art pariétal paléolithique dans son contexte naturel: actes du colloque 8.2, congrès de l'UISPP, Liège, 2–8 sept. 2001. – Liège, 2004. – P. 87–94. – (ERAUL; [vol.] 107).
- Demnard F., Neraudeau D.** L'utilisation des oursins fossiles de la Préhistoire à l'époque gallo-romaine // *Bull. de la société préhistorique française*. – 2001. – Vol. 98 (4). – P. 693–715.
- Desbrosse R., Kosłowski J.K.** Hommes et climats à l'Age du Mammouth. Le Paléolithique supérieur d'Eurasie centrale. – P.: Masson, 1988. – 144 p.
- Desprière J., Gageonnet R.** La nappe alluviale de 10 mètres d'altitude relative dans la vallée du Cher à Gièvres (Loir-et-Cher) et son biface à ocelle // *Préhistoire, Histoire et Patrimoine en Loir-et-Cher*. – 2000. – Vol. 2. – P. 19–34.
- Dewez M.** Le Paléolithique supérieur récent dans les grottes de Belgique. – Louvain-La-Neuve: Société wallonne de Paléontologie ASBL, 1987. – 466 p.
- Dewez M.** Matériel lithique en roche autre que le silex de la couche C6 de la grotte Walou à Trooz (Province de Liège, Belgique) // *Recherches à la grotte Walou à Trooz (Province de Liège, Belgique)*. Premier rapport de fouille, Société wallonne de Paléontologie – [S.l.]: [s.n.], 1993. – Mémoire 17. – P. 79–80.
- Edwards S.W.** Non-utilitarian Activities in the Lower Palaeolithic: A look at the two kinds of Evidence // *Current Anthropology*. – 1978. – Vol. 19. – P. 135–137.
- Eliade M.** Le sacré et le profane. – P.: Payot, 1987. – 184 p.
- Eliade M.** Histoire des croyances et des idées religieuses. De l'âge de la Pierre aux mystères d'Eleusis. – P.: Payot, 1989. – 504 p.
- Escalon De Fonton M.** Un nouveau faciès du Paléolithique supérieur dans la grotte de la Salpêtrière (Remoulins, Gard) // *Miscelana en Homenaje Al Abate Henri Breuil*. – Barcelona: Istituto de Prehistoria Y Arqueologia, 1964. – P. 405–421.

- Exchange systems** in Prehistory / eds. T.K. Earki, J.E. Ericsson. – N.Y.; L.: Academic Press, 1977. – 446 p.
- Giraux L.** Objets de parures solutréens provenant de Laugerie-Haute (Dordogne) // *Bull. de la Société préhistorique française*. – 1907. – Vol. IV. – P. 213–218.
- Goodall J.** Glossary of chimpanzee behaviors. – Tucson: Jane Goodall Institute, 1989.
- Goren-Inbar N.** A figurine from the Acheulian site of Berekhat Ram // *Mi'tekufat Ha'even*. – 1986. – Vol. 19. – P. 7–12.
- Goren-Inbar N., Lewy Z., Kislev M.E.** Bead-like fossils from an Acheulian occupation site, Israël // *Rock Art Research*. – 1991. – Vol. 8. – P. 133–136.
- Groenen M.** Présence de matières colorantes dans l'Europe paléolithique // *Bull. de la Société royale belge d'Anthropologie et de Préhistoire*. – 1991. – Vol. 102. – P. 9–25.
- Guide** des sites préhistoriques et protohistoriques de Wallonie / eds. C. Bellaire, J. Moulin, A. Cahen-Delhay. – [S.l.]: [s.n.], 2001. – 152 p. (Vie archéologique: *Bull. de la Fédération des archéologues de Wallonie asbl*; numéro special).
- Hahn J.** Meiendorf, Ahrensburg, Kreis Stomarn, Schleswig-Holstein, Allemagne // *Dictionnaire de la Préhistoire* / ed. A. Leroi-Gourhan. – P.: Presses universitaires de France, 1988. – 708 p.
- Harrod J.B.** Two million years ago: the origin of art and symbol // *Continuum*. – 1992. – Vol. 2 (1). – P. 4–29.
- Hovers E., Ilani S., Bar-Yosef O., Vandermeersch B.** An Early Case of Color Symbolism // *Current Anthropology*. – 2003. – Vol. 44(4). – P. 491–522.
- Joulian F.** Significant tools and signifying monkeys: the question of body techniques and elementary actions on matter among apes and early hominids // D'Errico F., Backwell L. *From Tools to Symbols*. – Johannesburg: Witwatersrand University Press, 2005. – P. 52–82.
- Klima B.** Les figurations paléolithiques féminines en Moravie // Delporte H., La Dame de Brassempouy / ed. H. Delporte. – Liège: ERAUL, 1995. – P. 129–132.
- Koslowski J. K.** Siedlnica, voïvodie de Leszno, Pologne // Leroi-Gourhan A. *Dictionnaire de la Préhistoire*. – P.: Presses universitaires de France, 1988. – 1013 p.
- Kyriacou A.** Innovation and creativity: A Neuropsychological perspective // *Cognitive Archaeology and Human Evolution* / eds. S. De Beaune, F.F. Coolidge, T. Wynn. – Cambridge: Cambridge University Press, 2009. – P. 15–25.
- Ladier E., Welte A.-C.** Les objets de parure de la vallée de l'Aveyron. Fontalès, Abris de Bruniquel (Plantade, Lafaye, Gandil) // *Paléo*. – 1993. – Vol. 5. – P. 281–317.
- La grotte** de l'Hortus / ed. H. de Lumley. – [S.l.]: Université de Provence, 1972. – 668 p.
- Leakey M.D.** Olduvai Gorge. – Cambridge: Cambridge University Press, 1971. – Vol. 3: Excavations in Beds I and II 1960–1963. – 306 p.
- Leesch D.** Hauterive-Champrévevres 10: Un campement magdalénien au bord du lac de Neuchâtel. Cadre chronologique et culturel, mobilier et structures, analyse spatiale (secteur 1). – Neuchâtel: Musée Cantonal d'Archéologie, 1997. 270 p. – (Archéologie neuchâteloise; [vol.] 19).
- Lejeune M.** L'art mobilier Paléolithique et Mésolithique en Belgique. Artefacts, 4, Treignes-Viroinval. – [S.l.]: Editions du Centre d'études et de documentation archéologiques, 1987. – 82 p.
- L'homme** et le précieux. Matières minérales précieuses de la Préhistoire à aujourd'hui / eds. M.-H. Moncel, F. Frölich. – Oxford, BAR, 2009. – 314 p. – (BAR International Series; [vol.] 1934).
- Lhomme V., Freneix S.** Un coquillage de bivalve du Maastrichien-Paléocène Glyptoactis (Baluchicardia) dans la couche inférieure du gisement moustérien de «Chez-Pourréchez-Comte» (Corrèze) // *BSF*. – 1993. – Vol. 90 (4). – P. 303–306.
- Leroy-Gourhan A.** Les fouilles d'Arcy-sur-Cure (Yonne) // *Gallia Préhistoire*. – 1961. – Vol. IV(2). – P. 3–16.
- Leroy-Gourhan A.** Les religions de la Préhistoire (Paléolithique). – P.: Presses universitaires de France, 1964. – 154 p.
- Leroy-Gourhan A., Brezillon M.** L'habitation magdalénienne n°1 de Pincevent-près-Montereau (Seine-et-Marne) // *Gallia Préhistoire*. – 1966. – Vol. 9(2). – P. 263–385.
- Le Tensorer J.-M.** Le Paléolithique en Suisse / ed. J. Milon. – Grenoble: [s.n.], 1998. – 499 p. – (Collection L'Homme des origines, série Préhistoire d'Europe; [vol.] 5).
- Ligouis B.** Jais, lignite, charbon et autres matières organiques fossiles: application de la pétrologie organique à l'étude des éléments de parure et des fragments bruts // *Le site Magdalénien de Monruz 1. Premiers éléments pour l'analyse d'un habitat de plein air* / eds. J. Bullinger, D. Leesch, N. Plumettaz. – Neuchâtel: Musée Cantonal d'Archéologie, 2006. – P. 197–215. – (Archéologie neuchâteloise; [vol.] 33).
- Mania D., Mania U.** Deliberate engravings on bone artefacts of Homo erectus // *Rock Art Research*. – 1988. – Vol. 5. – P. 91–107.
- Marquet J.-C., Lorblanchet M.** A Neanderthal face? The proto-figurine from La Roche-Cotard, Langeais (Indre-et-Loire, France) // *Antiquity*. – 2003. – Vol. 77. – P. 661–670.
- Marshack A.** Some Implications of the Paleolithic Symbolic Evidence for the Origin of Language // *Current Anthropology*. – 1976. – Vol. 17(2). – P. 274–282.
- Marshack A.** On Paleolithic Ochre and the Early Uses of Color and Symbol // *Current Anthropology*. – 1981. – Vol. 22(2). – P. 188–191.
- Meignen L.** L'abri des Canalettes. Un habitat moustérien sur les grands Causses (Nant, Aveyron). Fouilles 1980–1986. – Sophia: CNRS, 1993. – 364 p. – (CRA; [vol.] 10).
- Mercader J., Barton H., Gillespie J., Kuhn S., Tyler R., Boesch C.** 4,300-Year-old Chimpanzee sites and the origins of percussive stone technology // *PNAS*. – 2007. – Vol. 104. – P. 3043–3048.
- Moncel M.-H.** L'exploitation de l'espace et la mobilité des groupes humains au travers des assemblages lithiques à la fin du Pléistocène moyen et au début du Pléistocène supérieur. La moyenne vallée du Rhône entre Drôme et Ardèche. – Oxford: BAR, 2003. – 179 p. – (BAR International Series; S1184).
- Moncel M.-H., Chiotti L., Gaillard C., Onorati G., Pleurdeau D.** Émergence de la notion de précieux: objets insolites et extra-ordinaires au paléolithique // Moncel M.-H., Frölich F. *L'homme et le précieux. Matières minérales précieuses de la Préhistoire à aujourd'hui*. – Oxford: BAR, 2009. – P. 13–37. – (BAR International Series; [vol.] 1934).
- Moreau L.** Les éléments de parure au Paléolithique supérieur en Belgique // *L'anthropologie*. – 2003. – Vol. 107 (5). – P. 603–614.
- Morgan B.J., Abwe E.E.** Chimpanzees use stone hammers in Cameroon // *Current Biology*. – 2006. – Vol. 16. – P. 632–633.



- Movius H.L.Jr.** Excavation of the abri Pataud, Les Eyzies (Dordogne): Stratigraphy. – Cambridge: Peabody Museum; Massachusetts: Harvard University, 1977. – 167 p. – (American School of Prehistoric Research; [vol.] 31).
- Mussi M.** L'utilisation de la stéatite dans les grottes des Balzi Rossi (ou grottes de Grimaldi) // *Gallia Préhistoire*. – 1991. – Vol. 33. – P. 1–16.
- Mussi M.** Problèmes récents et découvertes anciennes: la statuette de Savignano (Modène, Italie). *Préhistoire ariégeoise* // *Bull. de la Société préhistorique de l'Ariège*. – 1996. – Vol. LI. – P. 55–79.
- Normand C.** Les occupations aurignaciennes de la grotte d'Isturitz (Saint-Martin-d'Arberoue; Pyrénées-Atlantiques; France): synthèse des données actuelles // *Munibe (Antropologia-Arkeologia)*. – 2005. – Vol. 57. – P. 119–129.
- Nowell A., D'Errico F., Hovers E.** The origin of symbolism in the Near East: Implications for the evolution of human cognition. Poster presented at the 66th Annual Meeting of the Society of American Archaeology. – New Orleans: [s.n.], 2001. – 290 p.
- Oakley K.** Folklore of fossils // *Antiquity*. – 1965. – Vol. 39. – P. 9–16.
- Oakley K.** Fossils collected by the earliest palaeolithic men // *Mélanges de Préhistoire, d'archéocivilisation et d'ethnologie offerts à André Varagnac*. – P.: Seupen, 1971. – P. 581–584.
- Onoratini G.** La stéatite dans l'art mobilier du paléolithique supérieur de Grimaldi (Ligurie, Italie) au massif de l'Estérel (Var, France). *Minéralogie, gîtes et contexte culturel* // *L'homme et le précieux. Matières minérales précieuses de la Préhistoire à aujourd'hui* / eds. M.-H. Moncel, F. Frölich. – Oxford: BAR, 2009. – P. 119–132. – (BAR International Series; [vol.] 1934).
- Otte M.** Le Magdalénien du Trou de Chaleux (Hulsonniaux – Belgique). – Liège: [s.n.], 1994. – 255 p. – (ERAUL; [vol.] 60).
- Paddayya K.** On Evidence for Nonutilitarian Activities in Lower Palaeolithic Man // *Current Anthropology*. – 1979. – Vol. 20. – P. 417.
- Passemard E.** Fouilles à Isturitz (Basses-Pyrénées) // *Bull. de la Société préhistorique française*. – 1913. – Vol. X. – P. 647–649.
- Patou-Mathis M., Auguste P., Bocherens H., Condemmi S., Michel V., Moncel M.-H., Neruda P., Valoch K.** Les occupations du Paléolithique moyen de la grotte de Kůlna (Moravie, République Tchèque): nouvelles approches, nouveaux résultats // *Colloque: Paléoenvironnement et hominidés, Poitiers, 2000*. – Oxford: BAR, 2005. – P. 69–94. – (BAR International Series; [vol.] 1352).
- Pei W.C.** Notice of the discovery of quartz and other stone artefacts in the lower Pleistocene hominid-bearing sediments of the Choukoutien cave deposit // *Bull. of the Geological Society of China*. – 1931. – Vol. 11(2). – P. 109–146.
- Pelcin A.** A Geological Explanation for the Berekhat Ram Figurine // *Current Anthropology*. – 1994. – Vol. 35(5). – P. 674–675.
- Peñalver E., Álvarez-Fernández E., Arias P., Delclòs X., Ontañón R.** Local amber in a Palaeolithic context in Cantabrian Spain: the case of La Garma A.J. of *Archaeological Science*. – 2007. – Vol. 34. – P. 843–849.
- Peyrony D.** Nouvelles fouilles à Badegoule // *Revue préhistorique*. – 1908. – Vol. 3. – P. 5–24.
- Peyrony D.** Les gisements préhistoriques de Bourdeilles (Dordogne). – P.: Masson, 1932. – 98 p. – (Archives de l'Institut de Paléontologie Humaine).
- Peyrony D.** La Ferrassie. – P.: [s.n.], 1934. – 92 p. – (Préhistoire; [vol.] 3).
- Peyrony D., Peyrony E.** Laugerie-Haute près des Eyzies. – P.: Masson, 1938. – 84 p. – (Archives de l'Institut de Paléontologie Humaine; [vol.] 19).
- Piette E.** La grotte de Gourdan pendant l'âge du Renne // *Matériaux pour l'histoire primitive et naturelle de l'Homme (2<sup>ème</sup> série)*. – [S.n.], 1874. – [Vol.] 9. – P. 53–79.
- Piette E.** L'art pendant l'Age du Renne. – P.: Masson et Cie, 1907. – 112 p.
- Piperno M., Collina C., Galloti R., Raynal J.-P., Kieffer G., Le Bourdonnec F.-X., Poupeau G., Geraads D.** Obsidian Exploitation and Utilisation during the Oldowan to Melka-Kunturé (Ethiopia) // *Interdisciplinary Approaches to the Oldowan* / eds. E. Hovers, D.R. Braun. – N.Y.: Springer, 2008. – P. 111–129.
- Poplin F.** Aux origines néandertaliennes de l'art. Matière, formes, symétries. Contribution d'une galène et d'un oursin fossile taillé à Merry-sur-Yonne (France) // *L'Homme de néandertal, 5, La pensée*. – Liège: ERAUL, 1988. – Vol. 32. – P. 109–116.
- Pottier C.** Le Gravettien moyen de l'abri Pataud (Dordogne, France): le niveau 4 et l'éboulis 3/4. Etude technologique et typologique de l'industrie lithique: Thèse de doctorat, Muséum national d'histoire naturelle. – P., 2005. – 393 p.
- Raynal J.-P., Seguy R.** Os incisé acheuléen de Sainte-Anne I (Polignac, Haute-Loire) // *Revue archéologique du centre de la France*. – 1986. – Vol. 25. – P. 79–80.
- Rivière M.E.** Sur une amulette en schiste talqueux trouvée dans les grottes de Menton // *Bull. de la Société d'anthropologie de Paris*. – 1877. – T. 12. – P. 296–301.
- Rossano M.J.** The archaeology of consciousness // *Cognitive Archaeology and Human Evolution* / eds. S. De Beaune, F.F. Coolidge, T. Wynn. – Cambridge: Cambridge University Press, 2009. – P. 25–37.
- Sáenz De Buruaga A.** El Paleolítico superior de la Cueva de Gatzarria. – País Vasco: Instituto de Ciencias de la Antigüedad: Universidad del País Vasco, 1991. – 426 p. – (Anejos de Veleia, Series Maior; [t.] 6).
- Saint-Perier de R.** La grotte d'Isturitz I. Le Magdalénien de la salle Saint-Martin. – P.: Masson, 1930. – 124 p. – (Archives de l'Institut de Paléontologie Humaine; [vol.] 7).
- Saint-Perier de R.** Sculpture paléolithique en amber // *L'Anthropologie*. – 1935. – Vol. 45. – P. 365–368.
- Saint-Perier de R.** La grotte d'Isturitz II. Le Magdalénien de la Grande salle. – P.: Masson, 1936. – 140 p. – (Archives de l'Institut de Paléontologie Humaine; [vol.] 17).
- Saint-Perier de R., Saint-Perrier S.** La grotte d'Isturitz III. Les Solutréens, les Aurignaciens et les Moustériens. – P.: Masson, 1952. – 265 p. – (Archives de l'Institut de Paléontologie Humaine; [vol.] 25).
- San Juan C.** Les matières colorantes dans les collections du Musée national de Préhistoire des Eyzies // *Paléo*. – 1990. – Vol. 2. – P. 229–242.
- Skutil J.** Les trouvailles d'obsidienne et d'ambre dans les stations paléolithiques // *L'Homme préhistorique*. – 1928. – Vol. 15. – P. 100–105.
- Soffer O.** The Upper Paleolithic of the Central Russian Plain. – San Diego, California: Academic Press, 1985. – 539 p.

- Soffer O., Adovasio J.M., Kornietz N.L., Velichko A.A., Gribchenko Y.N., Lenz B.R., Suntsov V.Y.** Cultural Stratigraphy at Mezhirich, an Upper Palaeolithic site in Ukraine with Multiple Occupations // *Antiquity*. – 1997. – Vol. 71. – P. 48–62.
- Soressi M., Rendu W., Texier J.-P., Claud E., Daulny L., D'Errico F., Laroulandie V., Maureille B., Niclot M., Schwortz S., Tillier A.-M.** Pech-de-l'Azé I (Dordogne, France): nouveau regard sur un gisement moustérien de tradition acheuléenne connu depuis le XIX<sup>ème</sup> siècle. – Les sociétés paléolithiques dans un grand Sud-ouest: nouveaux gisements, nouveaux résultats, nouvelles méthodes / eds. J. Jaubert, J.-G. Bordes, I. Ortega. – [S.l.], 2008. – P. 95–132. – (Mémoire de la SPF; [vol.] XLVII).
- Stringer C., Gamble C.** In Search of the Neandertals. – L.: Thames and Hudson, 1993. – 247 p.
- Svoboda J.** L'art gravettien en Moravie: contexte, dates et styles // *L'Anthropologie*. – 1995. – Vol. 99(2/3). – P. 258–272.
- Tabarin Y.** La Parure en coquillage au Paléolithique. – P.: CNRS, 1993. – 538 p. – (Supplément à Gallia préhistoire; [vol.] XXIX).
- Tata.** Eine Mittelpaläolithische Travertin-Siedlung in Ungarn / ed. L. Vertes. – Budapest: Akademia Kiado, 1964. – 245 p. (Nova; [vol.] XLIII).
- Terberger T.** From the First Humans to the Mesolithic Hunters in the Northern German Lowlands – Current Results and Trends // Across the western Baltic / eds. K.M. Hansen, K.B. Pedersen. – Vordingborg: Sydsjællands Museum, 2006. – P. 23–56.
- Terra Amata** / ed. H. De Lumley. – Nice: CNRS, 2009. – T. 1. – 486 p.
- Texier J.-P., Brugal J.-P., Lemorini C., Thery I., Wilson L.** Abri du Pont de la Combette (Bonnieux, Vaucluse): variabilité intrasite du comportement des Néandertaliens // Territoires, déplacements, mobilité, échanges durant la Préhistoire / eds. J. Jaubert, M. Barbaza. – Toulouse: [s.n.], 2005. – P. 115–131.
- Thery I., Gril J., Vernet J. L., Meignen L., Maury J.** First Use of Coal // *Nature*. – 1995. – Vol. 373. – P. 480–481.
- Tort P.** L'effet Darwin – Sélection naturelle et naissance de la civilisation. – P.: Editions du Seuil, 2008. – 236 p.
- Tratman E.K.** Amber from the Palaeolithic deposits at Gough's Cave, Cheddar // *Proceedings of the University of Bristol Speleological Society*. – 1953. – Vol. 6(3). – P. 223–227.
- Tryon C., McBrearty S.** Tephrostratigraphy and the Acheulian to Middle Stone Age transition in the Kapthurin Formation, Kenya // *J. of Human Evolution*. – 2002. – Vol. 42. – P. 211–235.
- Tymula S.** Notices d'objets d'art mobilier du Magdalénien de Pyrénées // *L'art préhistorique des Pyrénées: catalogue d'exposition, musée des Antiquités nationales de Saint-Germain-en-Laye*, 2 avril-8 juillet 1996. – P., 1996. – P. 180–277.
- Tymula S.** Eléments lithiques perforés du Roc de Sers (Charente): outils ou parures? // *Industrie osseuse et parures du Solutréen au Magdalénien en Europe* / ed. V. Dujardin. – Angoulême: 2005. – P. 322–338 (Mémoires de la Société préhistorique française; [vol.] XXXIX).
- Valoch K.** Die Erforschung der Kůlna-Höhle 1961–1976. – Brno: Anthropos Muzeum, 1988. – Bd. 14. – 318 p.
- Valoch K.** Le Magdalénien en Moravie dans son cadre écologique // Le peuplement Magdalénien, paléogéographie physique et humaine. – P.: CTHS, 1992. – P. 187–201.
- Vanhaeren M., D'Errico F.** Le mobilier funéraire de la dame de Saint-Germain-la-Rivière (Gironde) et l'origine paléolithique des inégalités // *Paléo*. – 2003. – Vol. 15. – P. 195–238.
- Veil S., Breest K.** La figuration animale en ambre du gisement Federmesser de Weitsche, Basse-Saxe (Allemagne) et son contexte archéologique: Les résultats de la fouille de 1996 // *Bull. de la Société préhistorique française*. – 1997a. – Vol. 94(3). – P. 387–392.
- Veil S., Breest K.** Le gisement Federmesser de Weitsche, Ldrk, Lűchow-Dannenberg, Allemagne: structures spatiales, typologie et manifestations esthétiques // *Le tardiglaciaire en Europe du Nord-ouest* / eds. J.-P. Fagnard, A. Thevenin. – P.: CTHS, 1997b. – P. 598–609.
- Verneau R.** Les grottes de Grimaldi (Baoussé-Roussé). – Monaco: Imprimerie de Monaco, 1906. – 207 p. – (Anthropologie; T. II, fasc. 1).
- White R.** Bone, Antler and Ivory objects from Abri Blanchard, Commune de Sergeac (Dordogne), at the Logan Museum of Anthropology, Beloit College // *French Paleolithic collections in the Logan Museum of Anthropology* // eds. R. White, L.B. Breitborde. – Beloit, WI: Museums of Beloit College, 1992. – P. 67–119. – (Logan Museum Bulletin (N.S.); [t.] I, [fasc.] 2).
- White R.** Technological and Social Dimensions of «Aurignacian-Age» Body Ornaments across Europe // *Before Lascaux: The Complex Record of the Upper Paleolithic* / eds. H. Knecht, A. Pike-Tay, R. White. – Boca Raton: C.R.C. Press, Inc., 1993. – P. 277–299.
- White R.** Ivory personal ornaments of Aurignacian age: Technological, social and symbolic perspectives // *Le Travail et l'Usage de l'Ivoire au Paléolithique Supérieur* / eds. J. Hahn, M. Menu, Y. Taborin, P. Walter, F. Widemann. – Ravelo: Centro Universitario europeo per i beni culturali, 1995. – P. 29–62.
- White R.** Observations technologiques sur les objets de Parure. In Schmider B., *L'Aurignacien de la Grotte du Renne. Les fouilles d'André Leroi-Gourhan à Arcy-sur-Cure (Yonne)* / ed. B. Sehmider. – [S.n.], 2002. – P. 257–266. – (Suppl. à Gallia Préhistoire; vol. XXXIV).
- White R.** Parures aurignaciennes en Aquitaine: quelques nouvelles observations // *Les chemins de l'art aurignacien en Europe* / eds. H. Floss, N. Rouquerol. – Aurignac: Musée-forum Aurignac, 2007a. – Cah. 4. – P. 249–258.
- White R.** Systems of Personal Ornamentation in the Early Upper Palaeolithic: Methodological Challenges and New Observations // *Rethinking the human revolution* / eds. Mellars R.A., K. Boyle, O. Bar-Yosef, C. Stringer. – Cambridge: McDonald Institute Monographs, 2007b. – P. 287–302.
- White R., Bisson M.S.** Imagerie féminine du Paléolithique. L'apport des nouvelles statuettes de Grimaldi // *Gallia Préhistoire*. – 1998. – Vol. 40. – P. 95–132.
- Wynn T.** Archaeology and cognitive evolution // *Behavioural and Brain Sciences*. – 2002. – Vol. 25(3). – P. 389–438.
- Wolpoff M.L.** Neandertals of the Upper Paleolithic // *The Last Neandertals, the first Anatomically Modern Humans* / eds. E. Carbonell, M. Vaquero. – Tarragona: Fundacio Catalana per la Recerca, 1996. – P. 51–76.